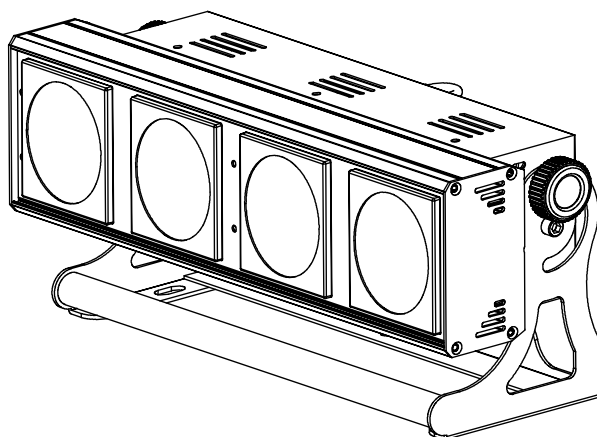
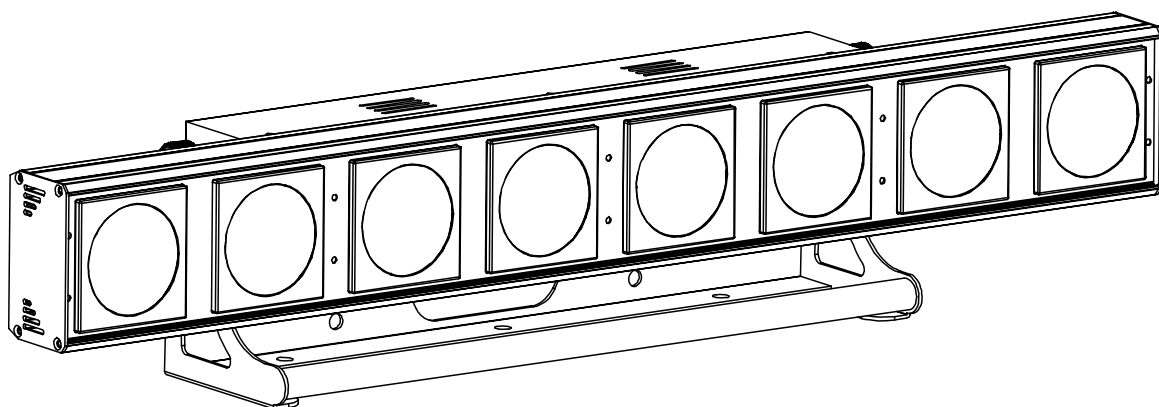


POWERPIXEL4-RGB



POWERPIXEL8-RGB



Operation Manual EN
Mode d'emploi FR
Gebruiksaanwijzing NL
Bedienungsanleitung DE
Manual de instrucciones ES



Version: 1.0



INSTRUCTIONS DE SÉCURITÉ :



ATTENTION : Pour réduire le risque de choc électrique, ne retirez pas le panneau supérieur. L'appareil ne contient aucun composant réparable par l'utilisateur. Confiez toute réparation à un personnel qualifié uniquement.



Le symbole de l'éclair à l'intérieur d'un triangle équilatéral, est destiné à alerter l'utilisateur de la présence de pièces sous tension non isolées dans le boîtier de l'appareil, d'une magnitude pouvant constituer un risque d'électrocution.



Le symbole du point d'exclamation dans un triangle équilatéral sert à avertir l'utilisateur que d'importants conseils d'utilisation et de maintenance sont fournis dans la documentation accompagnant l'appareil.



Ce symbole signifie : pour usage intérieur uniquement



Ce symbole signifie : Lisez les instructions



Ce symbole détermine : la distance minimale des objets éclairés. La distance minimale entre la sortie de lumière et la surface éclairée doit être supérieure à un 1 mètre.



Cet appareil n'est pas adapté pour un montage direct sur des surfaces normalement inflammables. (ne convient que pour le montage sur surfaces non combustibles)



ATTENTION : Ne fixez pas votre regard sur une lampe allumée. Peut être nocif pour les yeux.

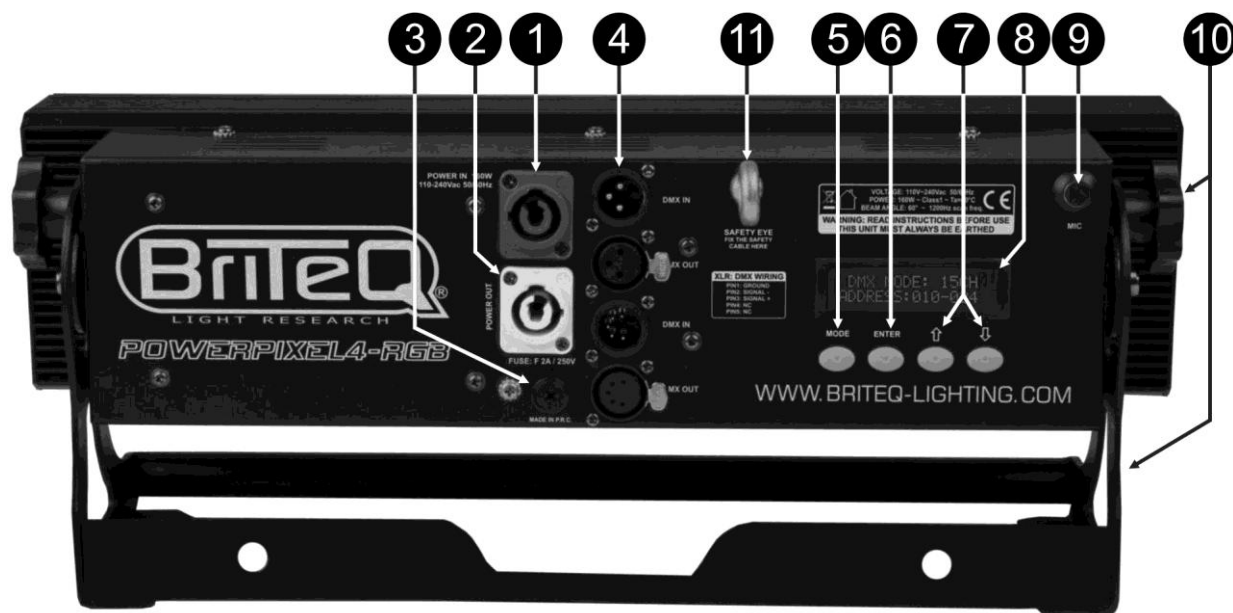
- Pour protéger l'environnement, essayer de recycler autant que possible les matériaux d'emballage.
- Pour éviter tout incendie ou électrocution, n'exposez pas cet appareil à la pluie ou l'humidité.
- Pour éviter une formation de condensation interne, laissez l'appareil s'adapter à la température ambiante quand vous la mettez dans une pièce chauffée après le transport. La condensation empêche parfois l'appareil de fonctionner à plein rendement ou peut même causer des dommages.
- Cet appareil est destiné à un usage intérieur seulement.
- Ne placez pas d'objets métalliques et ne renversez pas de liquides à l'intérieur de l'appareil. Un choc électrique ou un dysfonctionnement peut en résulter. Si un corps étranger pénètre dans l'appareil, débranchez immédiatement l'alimentation secteur.
- Fixez l'appareil dans un endroit bien aéré, loin de tout matériau et/ou liquide inflammable. Le luminaire doit être fixé à au moins 50cm des murs environnants.
- Ne couvrez pas les ouvertures de ventilation, cela pourrait entraîner une surchauffe.
- Evitez une utilisation dans des environnements poussiéreux et nettoyez l'appareil régulièrement.
- Gardez l'appareil loin de la portée des enfants.
- Les personnes inexpérimentées ne doivent pas utiliser cet appareil.
- La température ambiante de fonctionnement maximale est de 40°C. N'utilisez pas cet appareil à des températures ambiantes plus élevées.
- Assurez-vous qu'aucune personne étrangère ne se trouve dans la zone en dessous de l'emplacement d'installation durant le montage, le démontage et l'entretien.
- Laissez environ 10 minutes à l'appareil pour refroidir avant de commencer l'entretien.
- Débranchez toujours l'appareil lorsqu'il ne va pas être utilisé pendant une longue période ou avant de commencer l'entretien.
- L'installation électrique doit être effectuée par du personnel qualifié, conformément à la réglementation en matière de sécurité électrique et mécanique dans votre pays.
- Vérifiez que la tension secteur n'est pas supérieure à celle indiquée sur l'appareil.
- Le cordon d'alimentation doit toujours être en parfait état. Eteignez immédiatement l'appareil dès le cordon d'alimentation est écrasé ou endommagé. Il doit être remplacé par le fabricant, son agent de service ou une personne de même qualification afin d'éviter tout danger.
- Ne laissez jamais le cordon d'alimentation ENTER en contact avec d'autres câbles !
- Ce luminaire doit être mis à la terre pour être conforme réglementation en matière de sécurité.
- Ne connectez pas l'appareil à aucun variateur de lumière.
- Utilisez toujours un câble de sécurité approprié et certifié lors de l'installation de l'appareil.
- Afin d'éviter un choc électrique, n'ouvrez aucun panneau. Aucune pièce interne n'est remplaçable par l'utilisateur à part le fusible secteur.
- Ne réparez **jamais** un fusible et ne court-circuitez jamais le porte-fusible. Remplacez **toujours** un fusible endommagé par un fusible du même type ayant les mêmes spécifications électriques !

- En cas de sérieux problèmes de fonctionnement, cessez d'utiliser l'appareil et contactez immédiatement votre revendeur.
- Le boîtier et la lentille doivent être remplacés s'ils sont visiblement endommagés.
- Utilisez l'emballage d'origine pour transporter l'appareil.
- Pour des raisons de sécurité, il est interdit d'apporter des modifications non autorisées à l'appareil.

Important : Ne regardez jamais directement dans la source de lumière ! N'utilisez pas le jeu de lumière en présence de personnes souffrant d'épilepsie.

DESCRIPTION :

Remarque : C'est l'image de POWERPIXEL4-RGB, mais POWERPIXEL8-RGB dispose de touches de commande et connecteurs identiques.



1. **TENSION D'ENTREE :** équipé de pièces d'origine Neutrik PowerCON®. Branchez le câble d'alimentation fourni ou tout câble de rallonge PowerCON® ici.
2. **SORTIE SECTEUR :** utilisé pour connecter en série l'alimentation de plusieurs autres projecteurs. Faites toujours attention à la charge maximale, lors de l'ajout d'autres projecteurs ! Des câbles multiples (PowerCON® + DMX XLR, sont disponibles en option : reportez-vous à notre site internet !)
3. **FUSIBLE SECTEUR :** protège l'appareil en cas de problèmes électriques, utilisez toujours un fusible du type recommandé !
4. **ENTREE/SORTIE DMX PROJECTEUR :** des entrées/sorties 3 et 5 broches sont disponibles pour la connexion en série du projecteur avec d'autres unités qui seront contrôlées par un contrôleur DMX.
5. **Touche MODE :** Permet de parcourir les différentes options du menu configuration.
6. **Touche ENTER :** Permet de parcourir les différents paramètres de l'option choisie. Permet également de confirmer les valeurs sélectionnées des paramètres.
7. **Touches Haut/Bas :** permettent d'augmenter/diminuer la valeur du paramètre sélectionné.
8. **ECRAN LCD :** Ecran LCD rétroéclairé, 2x 16 caractères pour la navigation dans les menus. L'écran rétroéclairé dès que l'une des touches est appuyée. Affiche le modèle + version du logiciel au démarrage.
9. **MIC :** Permet de déclencher les programmes en mode musique.
10. **SUPPORT :** Un support multifonction très stable pour plancher et montage sur structure. Le projecteur peut être dirigé dans toute direction.
11. **BOULON A ŒILLET DE SECURITE :** utilisé pour attacher un câble de sécurité au cours du levage de l'appareil (reportez-vous au paragraphe « Montage au plafond »).

MONTAGE AU PLAFOND

- **Important :** L'installation ne doit être effectuée que par un personnel qualifié. Une mauvaise installation peut entraîner des blessures et/ou dommages graves. Un montage au plafond exige une grande expérience ! Les limites de charge de fonctionnement doivent être respectées, des matériels d'installation certifiés doivent être utilisés, l'appareil installé doit être inspecté régulièrement pour vérifier les conditions de sécurité.
- Assurez-vous qu'aucune personne étrangère ne se trouve dans la zone en dessous de l'emplacement d'installation durant le montage, le démontage et l'entretien.
- Fixez l'appareil dans un endroit bien aéré, loin de tout matériau et/ou liquide inflammable. Le luminaire doit être fixé à au moins 50cm des murs environnants.
- L'appareil doit être installé hors de la portée des gens, loin des passages et des endroits où des personnes peuvent s'asseoir.
- Avant de soulever l'appareil, assurez-vous que le point de suspension peut supporter une charge d'au moins 10 fois le poids de l'appareil.
- Lors de l'installation de l'appareil, utilisez toujours un câble de sécurité certifié qui peut supporter 12 fois le poids de l'appareil. Ce support de suspension de sécurité secondaire doit être installé de manière à ce qu'aucune partie de l'installation ne puisse tomber de plus de 20cm si le support principal lâche.
- L'appareil doit être bien fixé, un montage balançant est dangereux et ne doit pas être entrepris !
- Ne couvrez pas les ouvertures de ventilation, cela pourrait entraîner une surchauffe.
- L'opérateur doit s'assurer que la sécurité relative à l'installation et les conditions techniques sont approuvées par un expert avant d'utiliser l'appareil pour la première fois. Les installations doivent être inspectées chaque année par une personne qualifiée pour être sûr que la sécurité est toujours optimale.



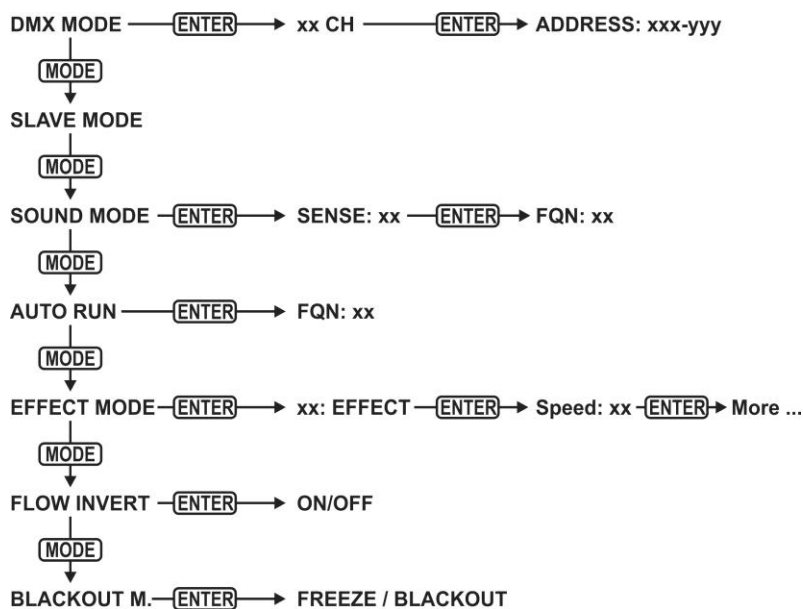
MENU DE CONFIGURATION

Le menu de configuration vous permet de configurer entièrement le projecteur. Tous les paramètres sont mémorisés même lorsque l'appareil est débranché du secteur.

Parcourir le menu de configuration :

Instructions générales pour la configuration.

- Appuyez sur la touche MODE pour parcourir les différentes fonctions du menu configuration jusqu'à ce que la fonction souhaitée s'affiche à l'écran.
- Appuyez sur la touche ENTER pour accéder à la fonction et modifier ses paramètres.
- Le curseur de la valeur à modifier se met à clignoter. Utilisez les touches Haut/Bas pour modifier la valeur.
- Appuyez à nouveau sur la touche ENTER pour confirmer et sélectionner le paramètre suivant à régler.



MODE + ADRESSE DMX

Permet de définir le mode canal DMX et l'adresse de début.

- Appuyez sur la touche MODE jusqu'à ce que « DMX MODE » s'affiche à l'écran.
- Appuyez sur la touche ENTER : le mode canal (nombre de canaux utilisés) peut être réglé.
- Utilisez les touches Haut/Bas pour changer la valeur du mode canal :

- **Modes de POWERPIXEL4-RGB :**

- **03 CH :** les 4 projecteurs en RGB.
- **04 CH :** les 4 projecteurs en canaux RGB + gradateur maître/audio/effet stroboscopique.
- **05 CH :** les 4 projecteurs en canaux RGB + gradateur maître + audio + effet stroboscopique.
- **06 CH :** 2 groupes de 2 projecteurs RGB + RGB.
- **12 CH :** tous les projecteurs individuellement en RGB.

- **15 CH** : tous les projecteurs individuellement EN RGB + 3 canaux pour des fonctions spéciales.
- **16 CH** : tous les projecteurs individuellement en RGB + gradateur maître.
- **Modes de POWERPIXEL8-RGB :**
 - **03 CH** : les 4 projecteurs en RGB.
 - **04 CH** : les 4 projecteurs en canaux RGB + gradateur maître/audio/effet stroboscopique.
 - **05 CH** : les 4 projecteurs en canaux RGB + gradateur maître + audio + effet stroboscopique.
 - **06 CH** : 2 groupes de 4 projecteurs RGB + RGB.
 - **12 CH** : 4 groupes de 2 projecteurs RGB + RGB + RGB + RGB.
 - **24 CH** : tous les projecteurs individuellement en RGB.
 - **27 CH** : tous les projecteurs individuellement en RGB + 3 canaux pour des fonctions spéciales.
 - **32 CH** : tous les projecteurs individuellement en RGB + gradateur maître.
- Appuyez sur la touche ENTER : l'adresse de début peut être fixée, l'écran affiche l'adresses de début et l'adresses de fin : « xxx-yyy ».
- Utilisez les touches Haut/Bas pour changer l'adresse de début (xxx).

Remarque : Selon le mode canal, l'adresse de fin (yyy) du projecteur change automatiquement. Cela vous facilite la définition de l'adresse de début du prochain projecteur dans la chaîne DMX.

MODE SLAVE

Permet de mettre le projecteur en mode SLAVE (esclave) :le projecteur reproduit la sortie du maître dans la chaîne.

- Appuyez sur la touche MODE jusqu'à ce que « SLAVE MODE » s'affiche à l'écran.
- Connectez le projecteur à un maître.

Remarque : POWERPIXEL4-RGB et POWERPIXEL8-RGB peuvent être combinés sur une ligne, POWERPIXEL8-RGB doit être le maître !

MODE SONORE

Permet de mettre le projecteur en mode sonore autonome avec différents chenillards en boucle continue.

Appuyez sur la touche MODE jusqu'à ce que « SOUND MODE » s'affiche à l'écran.

- Appuyez sur la touche ENTER : la sensibilité du microphone (SENS) peut être fixée entre 00 et 31.
- Utilisez les touches Haut/Bas pour modifier la valeur.
- Appuyez sur la touche ENTER : la fréquence de répétition (FQN) des chenillards peut être fixée entre 00 et 99.
- Utilisez les touches Haut/Bas pour modifier la valeur.

MODE AUTOMATIQUE SIMPLE

Permet de mettre le projecteur en mode autonome automatique avec différents chenillards en boucle continue.

Appuyez sur la touche MODE jusqu'à ce que « AUTO RUN » s'affiche à l'écran.

- Appuyez sur la touche ENTER : la fréquence de répétition (FQN) des chenillards peut être fixée entre 00 et 99.
- Utilisez les touches Haut/Bas pour modifier la valeur.

MODE STANDALONE

Permet de mettre le projecteur en mode autonome automatique avec différentes options et chenillards personnalisés.

- Appuyez sur la touche MODE jusqu'à un nombre compris entre 01. et 14. s'affiche à l'écran.
- Appuyez sur la touche ENTER : Utilisez les touches Haut/Bas pour sélectionner l'une des 14 options/chenillards disponibles.
- Selon l'option/chenillard sélectionné, plusieurs paramètres sont disponibles :
 - **01. STATIC** : (7 couleurs statiques peuvent être sélectionnées.)
 - Appuyez sur la touche ENTER : l'une des 7 couleurs statiques (CL) peut être sélectionnée.
 - Utilisez les touches Haut/Bas pour changer la couleur.
 - Appuyez sur la touche ENTER : la vitesse stroboscopique (Flash) peut être réglée de 00 (pas de flash) à 99 (rapide).
 - Utilisez les touches Haut/Bas pour modifier la valeur.
 - **01. à 12. XXXXX** : (Différents chenillards, y compris le fondu de couleur, changement de couleur, effets météoritiques,...)
 - Appuyez sur la touche ENTER : La vitesse peut être fixée de 01 à 99.

- Utilisez les touches Haut/Bas pour modifier la valeur.
- Appuyez sur la touche ENTER : la vitesse stroboscopique (Flash) peut être réglée de 00 (pas de flash) à 99 (rapide).
- Utilisez les touches Haut/Bas pour modifier la valeur.
- **13. FLOW8 et 14. FLOW9** : (chenillards dans les directions 1 ou 2 avec choix des couleurs).
 - Appuyez sur la touche ENTER : La vitesse peut être fixée de 01 à 99.
 - Utilisez les touches Haut/Bas pour modifier la valeur.
 - Appuyez sur la touche ENTER : la vitesse stroboscopique (Flash) peut être réglée de 00 (pas de flash) à 99 (rapide).
 - Utilisez les touches Haut/Bas pour modifier la valeur.
 - Appuyez sur la touche ENTER : La couleur de base du chenillard (C1) peut être sélectionnée.
 - Utilisez les touches Haut/Bas pour changer la couleur. (Ou panne)
 - Appuyez sur la touche ENTER : La couleur d'exécution du chenillard (C2) peut être sélectionnée.
 - Utilisez les touches Haut/Bas pour changer la couleur. (Ou panne)

MODE FLOW INVERT (INVERSION DU FLUX)

Permet de changer le sens de rotation des chenillards.

- Appuyez sur la touche MODE jusqu'à ce que « FLOW INVERT » s'affiche à l'écran.
- Utilisez les touches Haut/Bas pour basculer entre ON (activé) et OFF (désactivé).

MODE BLACKOUT (panne)

Permet de choisir un fonctionnement du projecteur en cas de défaillance du DMX (aucun DMX détecté).

- Appuyez sur la touche MODE jusqu'à ce que « BLACKOUT MODE » s'affiche à l'écran.
- Utilisez les touches Haut/Bas pour basculer entre :
 - **BLACKOUT** : obscurité si aucun DMX n'est détecté.
 - **FREEZE** : le projecteur utilise le dernier signal DMX valide.

Remarque : dès l'entrée détecte un signal DMX, le mode blackout ou freeze sera annulé.

INSTALLATION ELECTRIQUE



Important : L'installation électrique doit être effectuée par du personnel qualifié, conformément à la réglementation en matière de sécurité électrique et mécanique dans votre pays.

AUTONOME AVEC CHENILLARDS INTÉGRÉS :

Utilisez cette fonction lorsque vous voulez un jeu de lumière instantané avec 1 seul projecteur.

- Branchez le projecteur au secteur et l'allumer.
- Sélectionnez l'un des modes suivants dans le menu configuration :
 - **Mode SOUND (sonore)** : Permet d'exécuter des programmes chenillards au rythme de la musique. Reportez-vous à la section « menu de configuration » pour plus d'informations sur les réglages.
 - **Mode STANDALONE (autonome)** : avec un certain contrôle sur le chenillard sélectionné. Reportez-vous à la section « Menu de configuration » pour plus d'informations sur les réglages.
 - **Mode AUTO RUN (exécution automatique)** : Permet d'exécuter des programmes chenillards automatiquement. Reportez-vous à la section « menu de configuration » pour plus d'informations sur les réglages.

STANDALONE MASTER/SLAVE (AUTONOME MAÎTRE/ESCLAVE) AVEC CHENILLARDS INTÉGRÉS :

Utilisez cette fonction lorsque vous voulez un jeu de lumière instantané avec 1 seul projecteur.

En connectant les unités en maître/esclave, la première unité contrôlera les autres unités pour donner un jeu de lumière automatique synchronisé ou activé par le son.

- Connectez les projecteurs comme illustré dans le dessin ci-dessous.



- **Configuration du projecteur maître :** c'est exactement la même procédure que la configuration « STANDALONE (autonome) ».
- **Configuration des projecteurs esclaves :** tous les esclaves doivent être mis sur « SLAVE MODE », reportez-vous à la section « Menu de configuration » pour plus d'informations sur les réglages.

INSTALLATION ÉLECTRIQUE DE DEUX OU PLUSIEURS UNITÉS EN MODE DMX :

Utilisez cette fonction lorsque vous souhaitez contrôler les projecteurs par un contrôleur DMX quelconque.

- Connectez les projecteurs comme illustré dans le dessin ci-dessous.



- Mettez d'abord les projecteurs dans le mode DMX souhaité : voir les différents tableaux DMX et choisissez celle qui vous convient le mieux.
- Donnez une adresse de début à tous les projecteurs : chaque projecteur affiche l'adresse de début et de fin, assurez-vous que les adresses ne se chevauchent pas !

Quelques informations générales sur DMX :

- Le protocole DMX est largement utilisé pour contrôler des équipements lumineux intelligents au moyen d'un signal de haute vitesse. Vous devez mettre en chaîne votre contrôleur DMX avec toutes les unités connectées par un câble symétrique de bonne qualité.
- Les deux connecteurs XLR 3 broches et XLR 5 broches sont utilisés, cependant le XLR 3 broches est plus utilisé parce que ces câbles sont compatibles avec les câbles audio symétriques.
- Disposition du XLR 3 broches : Broche 1 = terre ~ Broche 2 = signal négatif (-) ~ Broche 3 = signal positif (+).
- Disposition du XLR 5 broches : Broche 1 = terre ~ Broche 2 = signal négatif (-) ~ Broche 3 = signal positif (+) ~ Broche 4+5 non utilisées.
- Pour éviter un comportement anormal des effets de lumière, à cause des interférences, vous devez utiliser un terminateur de 90Ω à 120Ω à la fin de la chaîne. N'utilisez jamais de séparateurs de câbles en Y, cela ne fonctionne pas !
- Assurez-vous que toutes les unités sont branchées au secteur.
- Chaque effet de lumière dans la chaîne doit avoir sa propre adresse de début afin qu'il sache quelles commandes du contrôleur à décoder.



FONCTIONS RDM / CONFIGURATION A DISTANCE

RDM signifie « Remote Device Management » (gestion des appareils à distance). Ce projecteur fonctionne avec une brève série de fonctions RDM, cela signifie qu'il peut établir une communication bi-directionnelle avec un contrôleur DMX compatible RDM. Certaines de ces fonctions sont brièvement expliquées ci-dessous, d'autres le seront plus loin.

- Le contrôleur DMX envoie une commande « discovery » (détection) ; tous les appareils RDM réagissent en envoyant leur ID unique d'appareil.
- Le contrôleur DMX demande à chaque appareil RDM d'envoyer certaines données de base afin de déterminer les appareils connectés. Le projecteur POWERPIXEL répond par :
 - **Nom de l'appareil :** PIXEL4-RGB ou PIXEL8-RGB
 - **Fabricant :** Briteq®
 - **Catégorie :** Gradateur LED
 - **Micrologiciel :** x.x.x.x (version du micrologiciel du projecteur)
 - **Adresse DMX :** xxx (adresse de début DMX actuelle du projecteur)
 - **Empreinte DMX :** xx (nombre de canaux DMX utilisés par le projecteur)
 - **Personnalité :** xx (personnalité actuelle [ou mode de fonctionnement DMX] utilisé par les projecteurs)
- Le contrôleur DMX peut envoyer certaines commandes à chaque appareil RDM qui permettent la configuration à distance des unités. C'est ainsi que POWERPIXEL peut être configuré à distance.

Les fonctions suivantes peuvent être gérées à distance :

Plus besoin d'échelle pour monter et régler les unités une par une !

- **ADRESSE DMX DE DEBUT** : L'adresse de début peut être réglée à distance entre 001 et xxx.
- **PERSONNALITE** : Le mode de fonctionnement DMX (tableaux DMX) peut être réglé à distance.

Ces 2 fonctions permettent de préparer un chemin DMX complet de tous les projecteurs du contrôleur DMX et envoyer ces données à tous les projecteurs à la fois. D'autres fonctions peuvent être ajoutées ultérieurement.

TABLEAUX DMX

Pour une compatibilité maximale et afin de pouvoir travailler facilement ensemble, POWERPIXEL4-RGB et POWERPIXEL8-RGB ont les mêmes tableaux DMX. Chaque modèle possède des tableaux DMX spécifiques. Vous trouvez ci-dessous 3 parties : Des tableaux combinés et spécifiques pour POWERPIXEL4-RGB et tableaux spécifiques pour POWERPIXEL8-RGB.

A/ TABLEAUX DMX COMMUNS A POWERPIXEL4-RGB ET POWERPIXEL8-RGB

Mode DMX 3 canaux : tous les pixels fonctionnent ensemble en RGB

Canal :	Valeur :	Fonction :	Remarques
1	000-255	Rouge (0-100%)	
2	000-255	Vert (0-100%)	
3	000-255	Bleu (0-100%)	

Mode DMX 4 canaux : tous les pixels qui fonctionnent ensemble en RGB + GRADATEUR MAITRE/EFFET SONORE/STROBOSCOPIQUE

Canal :	Valeur :	Fonction :	Remarques
1	000-255	Rouge (0-100%)	
2	000-255	Vert (0-100%)	
3	000-255	Bleu (0-100%)	
4	000-190	Gradateur maître	000 = 0% ~ 190 = 100% (ouverture totale)
	191-200	Contrôle du son (7 couleurs)	Sensibilité Audio : 191 = faible ~ 200 = élevée
	201-247	Effet stroboscopique	Vitesse croissante : 201 = lente ~ 247 = rapide
	248-255	Gradateur maître à 100%	Gradateur maître complètement ouverte

Mode DMX 5 canaux : tous les pixels qui fonctionnent ensemble en RGB + GRADATEUR MAITRE + EFFET SONORE/STROBOSCOPIQUE

Canal :	Valeur :	Fonction :	Remarques
1	000-255	Rouge (0-100%)	
2	000-255	Vert (0-100%)	
3	000-255	Bleu (0-100%)	
4	000-255	Gradateur maître (0-100%)	
5	000-004	MARCHE	
	005-024	Contrôle du son (7 couleurs)	Sensibilité Audio : 191 = faible ~ 200 = élevée
	025-034	MARCHE	
	035-255	Effet stroboscopique	Vitesse croissante : 201 = lente ~ 247 = rapide

B/ TABLEAUX DMX POUR POWERPIXEL4-RGB SEULEMENT**Mode DMX 6 canaux : 2 groupes de 2 projecteurs, contrôle RGB**

Canal :	Valeur :	Fonction :	Remarques
1	000-255	Rouge (0-100%)	Contrôle pour pixels 1+2
2	000-255	Vert (0-100%)	Contrôle pour pixels 1+2
3	000-255	Bleu (0-100%)	Contrôle pour pixels 1+2
4	000-255	Rouge (0-100%)	Contrôle pour pixels 3+4
5	000-255	Vert (0-100%)	Contrôle pour pixels 3+4
6	000-255	Bleu (0-100%)	Contrôle pour pixels 3+4

Mode DMX 12 canaux : tous les projecteurs individuellement contrôlés via RGB

Canal :	Valeur :	Fonction :	Remarques
1	000-255	Rouge (0-100%)	Contrôle pour pixel 1
2	000-255	Vert (0-100%)	Contrôle pour pixel 1
3	000-255	Bleu (0-100%)	Contrôle pour pixel 1
4	000-255	Rouge (0-100%)	Contrôle pour pixel 2
5	000-255	Vert (0-100%)	Contrôle pour pixel 2
6	000-255	Bleu (0-100%)	Contrôle pour pixel 2
7	000-255	Rouge (0-100%)	Contrôle pour pixel 3
8	000-255	Vert (0-100%)	Contrôle pour pixel 3
9	000-255	Bleu (0-100%)	Contrôle pour pixel 3
10	000-255	Rouge (0-100%)	Contrôle pour pixel 4
11	000-255	Vert (0-100%)	Contrôle pour pixel 4
12	000-255	Bleu (0-100%)	Contrôle pour pixel 4

Mode DMX 16 canaux : tous les projecteurs individuellement contrôlés via RGB+GRADATION

Canal :	Valeur :	Fonction :	Remarques
1	000-255	Rouge (0-100%)	Contrôle pour pixel 1
2	000-255	Vert (0-100%)	Contrôle pour pixel 1
3	000-255	Bleu (0-100%)	Contrôle pour pixel 1
4	000-255	Gradateur maître (0-100%)	Contrôle pour pixel 1
5	000-255	Rouge (0-100%)	Contrôle pour pixel 2
6	000-255	Vert (0-100%)	Contrôle pour pixel 2
7	000-255	Bleu (0-100%)	Contrôle pour pixel 2
8	000-255	Gradateur maître (0-100%)	Contrôle pour pixel 2
9	000-255	Rouge (0-100%)	Contrôle pour pixel 3
10	000-255	Vert (0-100%)	Contrôle pour pixel 3
11	000-255	Bleu (0-100%)	Contrôle pour pixel 3
12	000-255	Gradateur maître (0-100%)	Contrôle pour pixel 3
13	000-255	Rouge (0-100%)	Contrôle pour pixel 4
14	000-255	Vert (0-100%)	Contrôle pour pixel 4
15	000-255	Bleu (0-100%)	Contrôle pour pixel 4
16	000-255	Gradateur maître (0-100%)	Contrôle pour pixel 4

FONCTIONS RDM / CONFIGURATION A DISTANCE

RDM signifie « Remote Device Management » (gestion des appareils à distance). Ce projecteur fonctionne avec une brève série de fonctions RDM, cela signifie qu'il peut établir une communication bi-directionnelle avec un contrôleur DMX compatible RDM. Certaines de ces fonctions sont brièvement expliquées ci-dessous, d'autres le seront plus loin.

- Le contrôleur DMX envoie une commande « discovery » (détection) ; tous les appareils RDM réagissent en envoyant leur ID unique d'appareil.
- Le contrôleur DMX demande à chaque appareil RDM d'envoyer certaines données de base afin de déterminer les appareils connectés. Le projecteur POWERPIXEL répond par :
 - **Nom de l'appareil** : PIXEL4-RGB ou PIXEL8-RGB
 - **Fabricant** : Briteq®
 - **Catégorie** : Gradateur LED
 - **Micrologiciel** : x.x.x.x (version du micrologiciel du projecteur)
 - **Adresse DMX** : xxx (adresse de début DMX actuelle du projecteur)
 - **Empreinte DMX** : xx (nombre de canaux DMX utilisés par le projecteur)
 - **Personnalité** : xx (personnalité actuelle [ou mode de fonctionnement DMX] utilisé par les projecteurs)
- Le contrôleur DMX peut envoyer certaines commandes à chaque appareil RDM qui permettent la configuration à distance des unités. C'est ainsi que POWERPIXEL peut être configuré à distance.

Les fonctions suivantes peuvent être gérées à distance :

Plus besoin d'échelle pour monter et régler les unités une par une !

- **ADRESSE DMX DE DEBUT** : L'adresse de début peut être réglée à distance entre 001 et xxx.
- **PERSONNALITE** : Le mode de fonctionnement DMX (tableaux DMX) peut être réglé à distance.

Ces 2 fonctions permettent de préparer un chemin DMX complet de tous les projecteurs du contrôleur DMX et envoyer ces données à tous les projecteurs à la fois. D'autres fonctions peuvent être ajoutées ultérieurement.

ENTRETIEN

- Assurez-vous qu'aucune personne étrangère ne se trouve dans la zone en dessous de l'emplacement d'installation durant l'entretien.
- Eteignez l'appareil, débranchez le câble secteur et attendez que l'appareil refroidisse.

Lors de l'inspection les points suivants doivent être vérifiés :

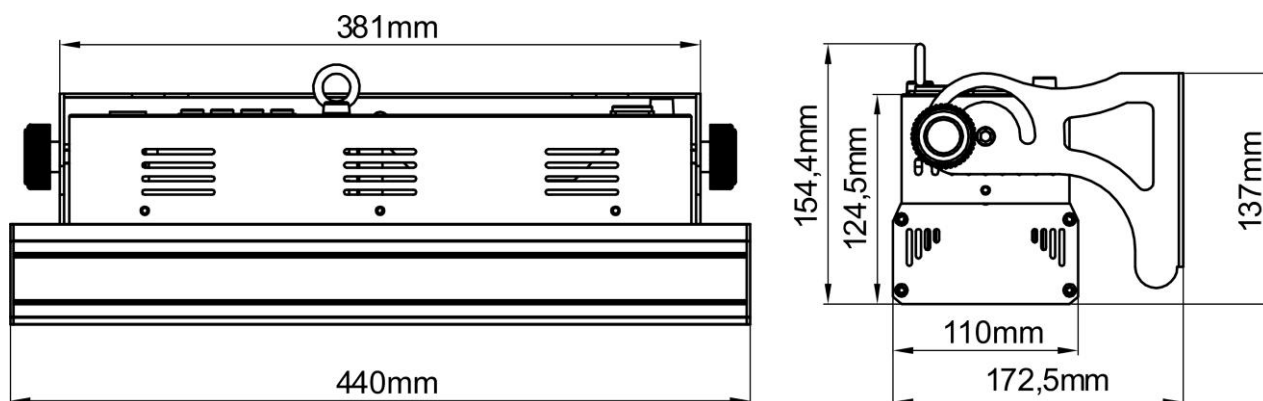
- Toutes les vis utilisées pour l'installation de l'appareil et chacune de ses composantes doivent être solidement fixées et ne peuvent être rouillées.
- Les boîtiers, les supports et les boutons d'installation (plafond, poutre, suspensions) ne doivent pas être déformés.
- Quand une lentille optique est visiblement endommagée en raison de fissures ou de rayures profondes, elle doit être remplacée.
- Les câbles d'alimentation doit être dans un état impeccable et doivent être remplacés immédiatement même si un petit problème est détecté.
- Afin de protéger l'appareil de toute surchauffe, les ventilateurs de rafraîchissement (le cas échéant) et les ouvertures de ventilation doivent être nettoyés mensuellement.
- L'intérieur de l'appareil doit être nettoyé une fois par an à l'aide d'un aspirateur ou d'un jet d'air.
- Le nettoyage des lentilles optiques et/ou miroirs internes et externes doit être effectué périodiquement pour optimiser le flux lumineux. La fréquence de nettoyage dépend de l'environnement dans lequel le projecteur est utilisé : des environnements humides, enfumés ou particulièrement sales peuvent causer l'accumulation de saleté sur l'optique de l'appareil.
 - Nettoyez avec un chiffon doux en utilisant des produits de nettoyage pour verre normal.
 - Séchez toujours les pièces soigneusement.

Attention : Nous vous conseillons fortement de faire effectuer le nettoyage interne par un personnel qualifié !

SPÉCIFICATIONS

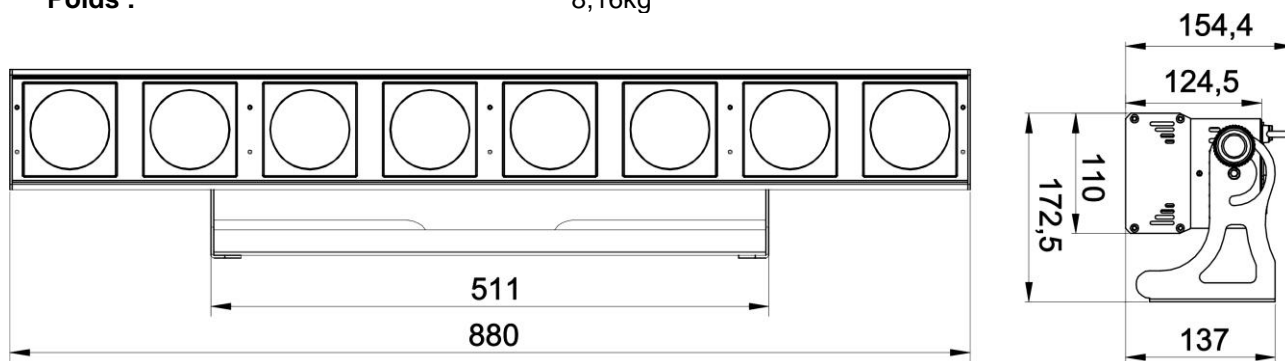
POWERPIXEL4-RGB

Tension d'entrée :	110 - 240VAC, 50/60Hz
Consommation :	160 Watt max.
Fusible :	250V T2A (verre de 20mm)
Réglage du son :	Microphone interne
Connexions DMX :	XLR 3 et 5 broches et mâle/femelle
Canaux DMX utilisés :	Canaux 3+4+5+6+12+15+16
Lampe :	4x RGB 30W COB
Fréquence de rafraîchissement LED :	1200Hz
Angle de faisceau :	60°
Dimensions :	440 x 172,5 x 154,4mm
Poids :	5,20kg



POWERPIXEL8-RGB

Tension d'entrée :	110 - 240VAC, 50/60Hz
Consommation :	290 Watt max.
Fusible :	250V T2A (verre de 20mm)
Réglage du son :	Microphone interne
Connexions DMX :	XLR 3 et 5 broches et mâle/femelle
Canaux DMX utilisés :	Canaux 3+4+5+6+12+24+27+32
Lampe :	8x RGB 30W COB
Fréquence de rafraîchissement LED :	1200Hz
Angle de faisceau :	60°
Dimensions :	880 x 172,5 x 154,4mm
Poids :	8,16kg



Les informations peuvent être modifiées sans préavis
 Vous pouvez télécharger la dernière version de ce manuel sur notre site web :
www.briteq-lighting.com